



**Park Grabiszyński** powstał na terenie dawnego cmentarza komunalnego (*Kommunal Friedhof in Gräbschen*). Całe założenie cmentarne składało się z 3 części, które powstawały stopniowo począwszy od roku **1867**, kiedy to udostępniono pierwsze pole nekropolii. Był to obszar pomiędzy obecną al. gen. J. Hallera a terenem dawnej szkółki roślin na potrzeby cmentarza.

W **1881** r. powstała druga część założenia, po zachodniej stronie obecnej ul. Grabiszyńskiej. Jej funkcja pozostała bez zmian do dnia dzisiejszego – jest to obecny **Cmentarz Grabiszyński**.

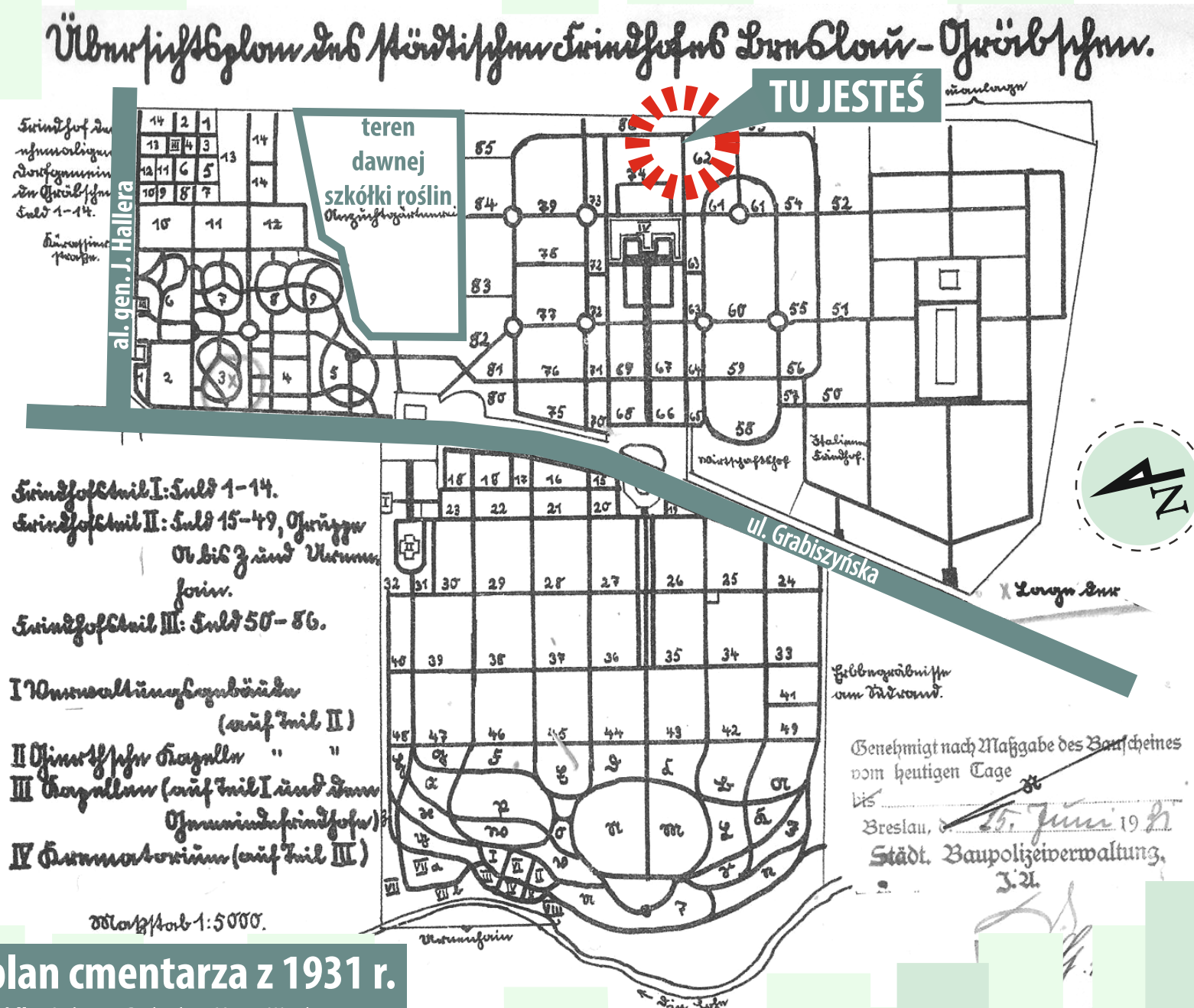
Najmłodszą częścią przedwojennej nekropolii jest fragment położony na południe od terenu dawnej szkółki roślin, z charakterystycznymi alejami lipowymi. Ten fragment zaczęto użytkować w **1916** r.

Po II wojnie światowej (w 1963 r.) części dawnego cmentarza położone na wschód od ul. Grabiszyńskiej zostały przeznaczone do likwidacji.

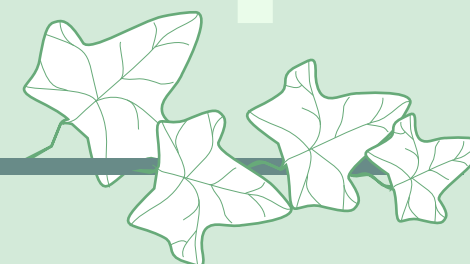


W miejscu obecnego Pomnika Wspólnej Pamięci znajdowało się krematorium z kaplicą oraz kolumbarium. Autorem projektu powstałego w 1925 r. był **Richard Konwiarz** (projektant wielu wrocławskich budowli m.in. Stadionu Olimpijskiego, schronów przeciwlotniczych przy pl. Strzegomskim, ul. Grabiszyńskiej, czy bramy na tereny wystawowe - obecnie ZOO). Po wojnie popadające w ruinę krematorium, zostało ostatecznie rozebrane pod koniec lat 60. XX wieku. Pozostałością po tych obiektach jest aleja prowadząca od ul. Grabiszyńskiej w kierunku wschodnim, która stanowiła główną oś tej części dawnego cmentarza. Zachowane są też częściowo szpalery z topoli włoskiej (*Populus nigra* 'Italica'), które otaczały całe założenie budowli Konwiarza.

Na podstawie: „Cmentarze dawnego Wrocławia”,  
M. Burak, H. Okólska, Wrocław 2007



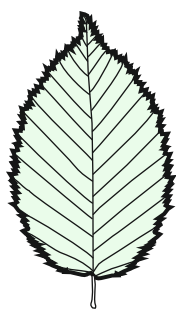
# historia Parku Grabiszyńskiego



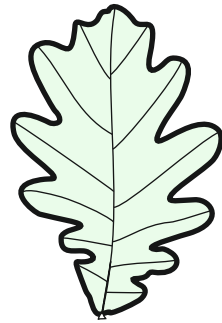


W drzewostanie **Parku Grabiszyńskiego** zdecydowanie przeważają gatunki rodzime. Proporcje składu różnią się zależnie od fragmentu Parku, ale są to głównie:

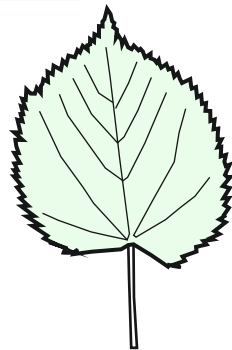
- 1 grab pospolity (*Carpinus betulus*),
- 2 dąb szypułkowy (*Quercus robur*),
- 3 lipa drobnolistna (*Tilia cordata*),
- 4 klon pospolity (*Acer platanoides*).



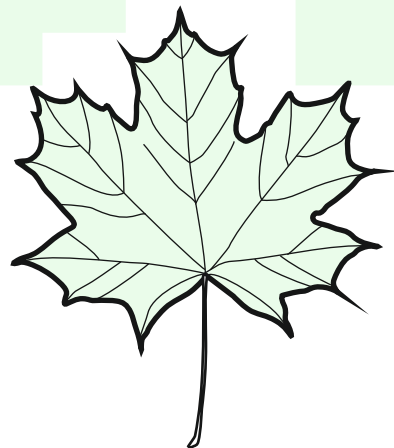
1



2



3



4

Warstwa niższa roślinności, tzw. podszyt zajmują głównie krzewy, np. leszczyna pospolita czy dereń świdwa.

W runie, czyli warstwie, która zdominowana jest przez rośliny zielne (choć nie tylko) rosną m. in.: kuklik pospolity, miodunka ćma, bluszcz pospolity, fiołek leśny, f. wonny, zawilec gajowy, gajowiec żółty i rzadko spotykany czosnek

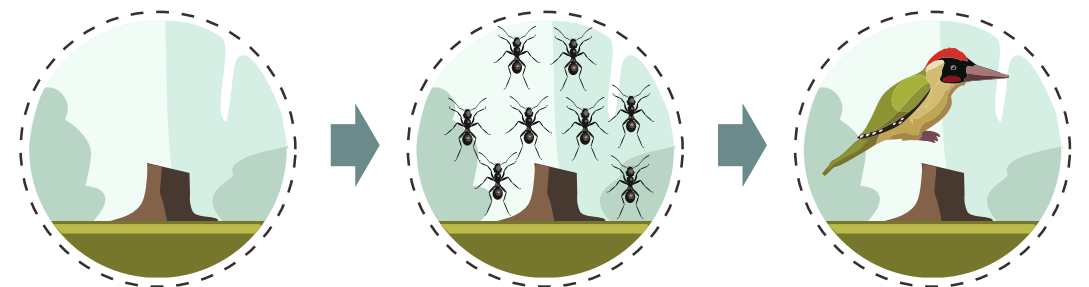
W dawnej części cmentarnej na szczególną uwagę zasługują m.in. aleje i szpalery. Obwodowa ścieżka obsadzona jest głównie lipą drobnolistną.

**Spójrz przed siebie** - ta aleja składa się z lip 3 gatunków: drobnolistnej, szerokolistnej oraz krymskiej. Ma ona rzadko spotykany wygląd – składa się z wielopniowych okazów drzew. Potocznie taką formę nazywa się **bukietową**.

Na terenie Parku, oprócz bogatej flory spotkać można także wielu przedstawicieli fauny – **od małych owadów po ssaki**. Ze względu na dużą ilość pożywienia oraz miejsc do schronienia (np. dziuplastych drzew czy zwartych zakrzewień) w Parku występuje wiele gatunków ptaków. Przy odrobinie cierpliwości można zaobserwować m.in. mazurka, różne gatunki sikor (np. bogatkę, modraszkę), kosa, szpaka, strzyżyka, kapturkę, kowalika i wiele innych.

Wśród ssaków najpopularniejszym mieszkańcem Parku są wiewiórki pospolite, ale spotkać można w nim też jeża, lisa czy kunę domową oraz nietoperze (np. borowca wielkiego), a także większe ssaki, jak sarny i dziki.

Park jest ekosystemem, w którym wiele z pozoru mało wartościowych elementów pełni jednak bardzo ważną rolę. Na przykład pozostawienie pnia po ściętym drzewie nie jest objawem niedbałości. Taki pień zacznie z czasem próchnieć, zagnieżdżą się w nim mrówki, co z kolei sprawi, że **dzięcioł zielony** (nazywany też skrzydlatym mrówkojadem) zyska kolejne miejsce, w którym będzie mógł się stołować.



Podobną funkcję pełnią opadłe liście. Oprócz wzbogacania ściółki w materię organiczną czy chronienia gleby przed przesychnaniem są one także miejscem życia dla owadów, a te z kolei są pokarmem dla ptaków, ssaków czy gadów. To tylko drobny ułamek niezliczonych zależności zachodzących w świecie roślin i zwierząt.

**Warto spojrzeć na Park Grabiszyński nie tylko poprzez pryzmat własnego poczucia estetyki, ale także potrzeb przyrody.**

# przyroda Parku Grabiszyńskiego

